

# 南极苔藓动物新纪录<sup>\*</sup>

王复振            胡月妹

(杭州大学生物系)      (海洋局第二研究所)

国家海洋局第二海洋研究所1981年开始派员去南极参加生物资源考察, 采得不少苔藓动物, 其中有七种采自南极达恩利角海区水深414米和726米处, 是南极的新纪录, 属于外肛动物门(Ectoprocta)裸唇纲(Gymnolaeinata), 兹简述如下。

## 1. 斑枝胞苔虫 *Cellaria punctata* (Busk, 1852) (图1)

**形态特征** 群体白色, 高20毫米左右, 常左右二分支, 形如木贼草, 分支常在节间, 并有几丁质丝状体, 黏住二分支, 系保护作用。个虫六角形, 长0.36—0.4毫米, 宽0.25—0.27毫米, 相互密接, 周围较隆起, 分界线明显, 中央较低洼。口半圆形, 宽0.1毫米左右, 口盖同形, 由几丁质而成, 左右两下缘略突出, 并各有小圆突。鸟头体偶在个虫间, 颚骨比口水, 近正三角形, 先端尖, 略弯曲。卵胞不明显, 在口上端, 略膨大, 是端位卵胞。卵胞口常明显, 呈椭圆形, 大小不定, 下端可有小隆起。

**采集地** 南极66° 55' S, 66° 39' E, 水深414米。

**分布** 我国南海、东海、黄海、日本沿岸较多, 澳大利亚、昆士兰、托里兹湾, 新几内亚、斯里兰卡、东非、南非洲及南极沿海。

## 2. 日本枝胞苔虫 *Cellaria japonica* Canu et Bassler 1929(图2)

**形态特征** 群体分节, 各节长, 圆柱形, 常是5—8列个虫, 多在沿岸生长, 也能在较深处。个虫长0.36—0.42毫米, 宽0.18—0.23毫米, 六角形, 各以浅沟分界, 交替排列; 壁缘薄, 平滑。隐壁菱形。口半椭圆形, 长0.06毫米, 宽0.12毫米, 被一薄的口围, 近端直, 有二小侧齿。卵胞是端位卵胞, 以小圆或三角形孔开口。这种近似软枝胞苔虫 *Cellaria malvinensis* Busk及三角枝胞苔虫 *C. triangularis* Ortmann, 但无鸟头体个虫。

**标本采集地** 南极66° 55' S, 66° 39' E, 414米深处。

**分布** 日本海41° 36' N, 140° 36' E及南极近海。

## 3. 高耸隆胞苔虫 *Petraliella umbonata* Okada et Mawatari 1936(图3)

**形态特征** 群体被复或呈枝状着生在他物上。个虫长椭圆形, 长0.6—0.63毫米, 宽0.36—0.4毫米, 交替排列, 腹面略隆起, 散布小孔。口横椭圆形, 长0.1—0.13毫米, 宽0.15毫米。口内中齿显著。口近端附近有一高耸的鸟头体突, 在正中, 有的偏右或偏左。颚骨明显可见, 呈斜的长三角形, 或被鸟头体突遮住看不见。口围薄而略隆起。未见卵胞。

**采集地** 南极66° 50' S, 65° 48' E, 水深726米。

<sup>\*</sup>承董兆乾同志采集标本, 潘幼禾同志绘图, 敬致谢意。

分布 我国东海，日本，南极沿岸。

#### 4. 双鸟裂孔苔虫 *Schizoporella dissimilis* Osburn 1952(图4)

形态特征 群体被复他物上或长成枝状，多层。老群体表面较粗糙。个虫中等大，长0.52—0.55毫米，宽0.3毫米左右，近六角形，边缘有深沟，幼时较膨胀，表面是外胞层，有许多漏斗形孔。在老个虫的孔及突粒模糊。口是横椭圆形，宽0.22毫米，长0.07—0.1毫米，有一宽深窦，侧齿小，口围低薄，当厚的前面侵占时即不明显；次生口围低而厚，常缺乏，无刺。口盖与口同形，几丁质。口下窦的两侧，各有一鸟头体，颞骨似长三角形，尖端趋向远外方。

采集地 南极66°50 S, 65°48 E, 水深726米。

分布 东太平洋厄瓜多尔属的加拉帕戈斯群岛，墨西哥的加利福尼亚湾及南极近海。

#### 5. 精吻路苔虫 *Porella acutirostris* Smitt 1868(图5)

形态特征 群体淡灰色，在石、贝壳上被复或直立分支。个虫长椭圆形，长0.63毫米，宽0.24毫米，分界有凹沟；腹面平坦，散布细粒，周缘有一列缘孔。口扁平，横椭圆形，长0.1毫米，宽0.15毫米左右。口围突隆；近端中央有小形瘤状隆起，有一卵状鸟头体。未见卵胞。

采集地 南极66°55 S, 66°39 E, 414米。

分布 欧洲北部，苏联北方诸海，北极海，南极沿海。

#### 6. 放射胞孔苔虫 *Celleporina radiata* (Ortmann, 1889) (图6)

形态特征 群体豌豆形，或呈长圆柱形，附着在砾石或他物上。个虫圆突形，宽0.22毫米，长0.24毫米，排列不规则。口在个虫正中或近端，长0.09毫米，宽0.06—0.09毫米左右，近端有较深窦。口围薄，略隆起，有时有一宽低唇，两侧各有一鸟头体，不隆起，狭窄，颞骨趋向近端。卵胞埋陷，外胞常扩展伸向前面，使前面缩小，未见网斑区，这标本是幼小情况。

采集地 南极66°50 S, 65°48 E, 水深726米。

分布 我国南海，日本，朝鲜，婆罗洲，菲列宾，礼智岛，锡布土岛，达夫耳湾及南极近海。

#### 7. 放射碟孔苔虫 *Lichenopora radiata* Savigny-Audouin 1826(图7)

形态特征 群体呈盘碟形，直径1.25毫米，这是尚未长大的，附在石或贝壳上；基部瓣膜广宽而脆弱，群体死后即不见。中央格室依产地有变异，幼时不明显，有的被有孔的卵胞所盖。个虫长0.12—0.13毫米，宽0.12毫米左右，高高隆起。口圆形，直径0.05毫米左右。这标本因尚小，个虫放射形排列不显著，长大的放射形很明显。

采集地 南极66°55 S, 66°39 E, 414米。

分布 我国南海，东海，日本海，吕宋，塔威塔威，锡布土，苏禄群岛，达夫耳湾，婆罗洲，萨摩阿群岛，澳大利亚，新西兰，意大利沿岸，地中海，红海，英吉利海峡，南极近海。

## 参 考 文 献

- 安德罗索娃, . . . 1959 黄海苔藓虫研究初步报告, 中国科学院海洋研究所丛刊, 1(4):41—70。  
 安德罗索娃, . . . 1963 南中国海的苔藓虫, 海洋科学集刊, 4:21—47。  
 王复振、蔡如星 1977 东海外肛动物(苔藓虫类)调查报告, 海洋科技, 7:16—47。  
 王复振、蔡如星 1982 黄海及南海的外肛动物, 海洋通报, 1(3):51—56。  
 马渡静夫 1975 苔虫纲, 新日本动物图鉴, 585—624。  
 Borg, F, 1944 Further Zoology, *Results swedish Antarctic Exped.* 3 (5)  
 Canu F. & R. Bassler 1929 Bryozoa of the Philippine Region. *Smith. Inst. U.S. Nat. Mus. Bull.*  
 100 (9):1—685.  
 Harmer, S.F. 1926 The Polyzoa of the Siboga-Expedition, Pt. II. Cheilostomata, *Anasca, Siboga-Exped.* 28b:181—501.  
 Harmer, S.F. 1957 The Polyzoa of the Siboga-Expedition. Pt. IV: Cheilostomata, Ascophora II, *Siboga-Exped.* 28d:641—1147.  
 Hastings, A.B. 1943 Polyzoa, *Discovery Repts.* 22:301—510.  
 Okada, J. & S. Mawatari 1936 Bryozoa fauna collected by the “Misago” during the Zoological Survey around Izu Peninsula II, *Sci. Rep. Tokyo Univ. Lit. Sci. Sec. B.* 3 (49) :53--75.  
 Osburn, R. 1952 Bryozoa of the Pacific coast of America Pt. II. *Allan Hancock Pacific Exp.* 14 (2):271—611.  
 . . . A. 1962 . . . 3  
 CCCP. 1—584.

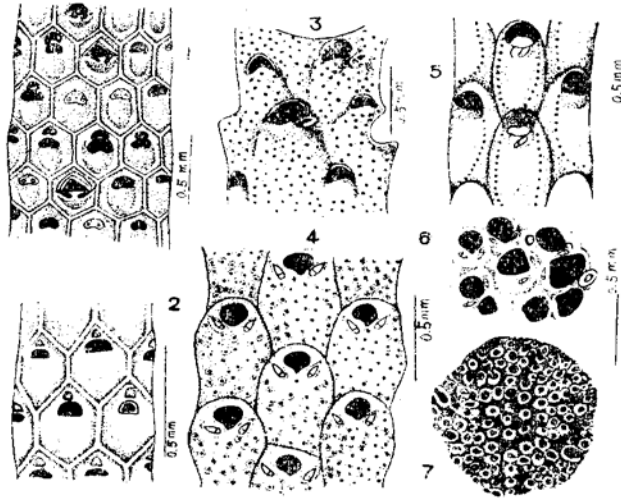


图1—7

- (1. 斑枝胞苔虫 *Cellaria punctata* (Busk) 2. 日本枝胞苔虫 *Cellaria japonica* Canu et Bassler  
 3. 高耸隆胞苔虫 *Petraliella umbonata* Okada et Mawatari 4. 双鸟裂孔苔虫 *Schizoporella dissimilis* Osburn  
 5. 精吻路苔虫 *Porella acutirostris* Smitt 6. 放射胞孔苔虫 *Celleporina radiata* (Ortmann)  
 7. 放射碟孔苔虫 *Lichenopora radiata* Savigny-Audouin)